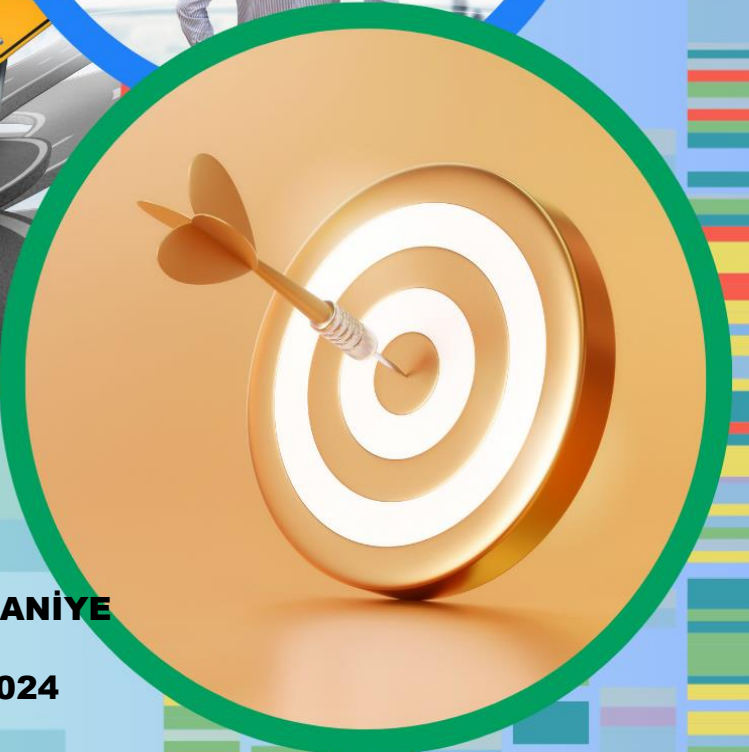
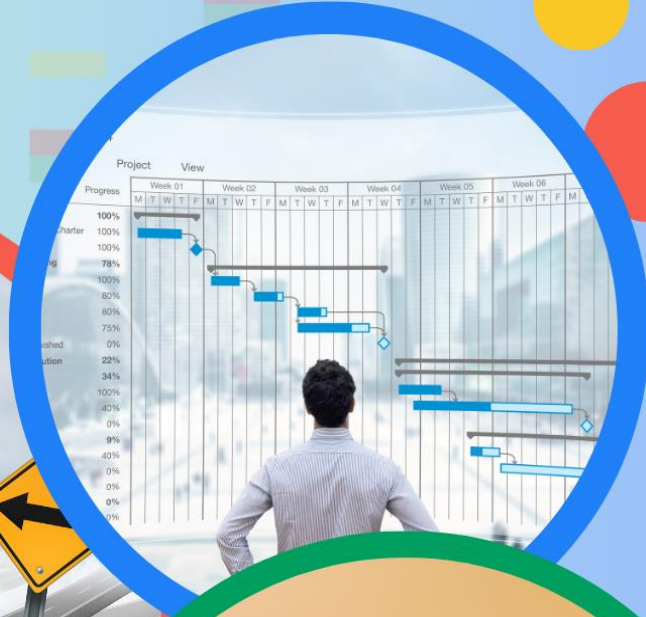


T.C. OSMANİYE VALİLİĞİ
ŞEHİT HAYRETTİN MENNAN KIZ ANADOLU
İMAM HATİP LİSESİ
MÜDÜRLÜĞÜ
2024-2028 STRATEJİK PLANI





ÖĞRETMENLER; YENİ NESİL SİZİN ESERİNİZ OLACAKTIR.

Mustafa Kemal ATATÜRK

Okul / Kurum Bilgileri

İL: OSMANİYE		İLÇE: MERKEZ		
Adres	KAZIM KARABEKİR MAH. 6544 SK. A BLOK NO: 33 MERKEZ / OSMANİYE	Coğrafi Konum	https://maps.app.goo.gl/UnNLBDDyKgZyUEE37	
Telefon Numarası	328 814 20 14	Faks Numarası	328 814 20 15	
e-Posta Adresi	765220@meb.k12.tr	Web sayfa adresi	https:// hayrettinmennan.meb.k12.tr	
Kurum Kodu	765220	Öğretim Şekli	Tekli Öğretim	
Okulun Isınma Şekli	FUEL OİL	Derslik Sayısı	20	
		Şube Sayısı	20	
Öğrenci Sayısı	Erkek	0	Kadın	21
	Kız	559	Erkek	20
	Topla m	559	Toplam	41
		Öğretmen Sayısı		

SUNUŞ

Eđitim adına hibir adım kk grlemez. Zira bir zincirin sađlamlık derecesi, en zayıf halkası kadardır. Mademki eđitim bir sretir, yleyse bu srecin her bir kademesi sıhhatli olmak durumundadır. Bu srete en az okul kadar aile ve diđer evresel faktrlerde nemlidir. Tarih Őunu gstermiŐtir ki, bu srecin herhangi bir safhasında ayakların kayıp dŐme ihtimali daima vardır. İŐ ciddi ve kendi haline rastgele bırakılamayacak kadar da mhimdir. Hakk'ın koyduđu sebeplere/kanunlara tevessl edilmeden tevekkl davasında bulunmak da dođru bir yol deđildir. Bu erevede dnyanın kk bir ky gibi birbirinden haberdar olduđu ve etkileŐim iinde bulunduđu Őu ađımızda, kendimiz ve neslimiz adına nasıl bir yol izlenmelidir? Bu sorunun cevabını elbette herkes kendi Őartlarına gre cevaplamak durumundadır. Ancak yine de btn zaman ve meknlarda dikkat edilecek temel esaslar vardır. Bunlara ađımızın gereklerini de elbette ilave etmek gerekecektir. Bundan yz yıl nce insanlar dumanla, mektupla haberleŐiyor, at sırtında yolculuk yapıyorlardı. Eđitim ise bir hocanın etrafında halkalanan đrencilerle yapılıyordu. Eđitim bugn de bir sınıf, đretmen ve đrencilerle yapılıyor, yani aynı yntem kullanılıyor. Oysa gnmzde đretmen tek bilgi kaynađı olmaktan ıkmıŐtır. Toplumdaki tek bilgi kaynađı olma zelliđini kaybeden đretmen eski saygınlıđını da yitirmiŐtir.

Nasıl bir anlayıŐ geliŐtirmeliyiz ki đretmene eski saygınlıđını kazandıralım? Burada đretmenin yeni teknolojilere ayak uydurması, đrenciye bilgi aktarmak yerine koluk vazifesi yapması gerektiđi sonucuna ulaŐıyoruz. Bu srete đretmenlerimize ynelik etkin bir hizmet ii eđitim, đrencilerimize ynelik de ađımızın gerektirdiđi rehberlik faaliyetlerini uygulamayı planlıyoruz. Őehit Hayrettin Mennan Kız Anadolu İmam Hatip Lisesi olarak paydaŐlarımızla birlikte okulumuzu 2028 hedefleri dođrultusunda hak ettiđi seviyeye ulaŐtıracadıđımıza inancımız tamdır.

Hatice LOĐOĐLU

OKUL MDR

İçindekiler Tablosu

Okul / Kurum Bilgileri	3
SUNUŞ.....	4
TABLolar VE ŞEKİLLER LİSTESİ.....	6
1.GİRİŞ VE STRATEJİK PLANIN HAZIRLIK SÜRECİ	7
1.1.Strateji Geliştirme Kurulu ve Stratejik Plan Ekibi	7
1.2. Planlama Süreci:.....	7
2.DURUM ANALİZİ.....	8
2.1.Kurumsal Tarihçe	9
2.2.Uygulanmakta Olan Stratejik Planın Değerlendirilmesi	9
2.3.Yasal Yükümlülükler ve Mevzuat Analizi	113
2.4. Üst Politika Belgeleri Analizi	
2.5. Faaliyet Alanları ile Ürün/Hizmetlerin Belirlenmesi	177
2.6. Paydaş Analizi.....	18
2.6.1. Paydaş Görüş - Önerilerinin Alınması ve Değerlendirilmesi.....	19
2.7. Okul / Kurum İçi Analiz.....	23
2.7.1. Okul / Kurum Teşkilat Şeması	23
2.7.2. Kurum içi analiz	24
2.7.2. İnsan Kaynakları.....	26
2.7.3. Teknolojik Düzey	31
2.7.4. Mali Kaynaklar	32
2.7.5. İstatistiki Veriler	33
2.8. Çevre Analizi (PESTLE).....	37
2.9. GZFT Analizi	38
2.10. Tespit ve İhtiyaçların Belirlenmesi.....	39
3.GELECEĞE BAKIŞ	40
3.1.Misyonumuz.....	40
3.2.Vizyonumuz	40
3.3.Temel Değerlerimiz.....	41
4. AMAÇ, HEDEF VE PERFORMANS GÖSTERGESİ İLE STRATEJİLERİN BELİRLENMESİ	42
5. İZLEME VE DEĞERLENDİRME	53
İMZA SİRKÜSÜ.....	551

TABLolar VE ŐEKİLLER LİSTESİ

Tablo 1:Strateji Geliřtirme Kurulu ve Stratejik Plan Ekibi Tablosu.....	7
Tablo 2: Yasal Yüklümlülükler	11
Tablo 3:Üst Politika Belgeleri	13
Tablo 4: Tablo 4:Üst Politika Belgeleri Analizi.....	14
Tablo 5:Faaliyet Alanlar/Ürün ve Hizmetler Tablosu	17
Tablo 6:Paydař sınıflandırma ve etki / önem matrisi.....	19
Tablo 7:Öğrenci Memnuniyet Anket Sonuçları	20
Tablo 8:Öğretmen Memnuniyet Anket Sonuçları	21
Tablo 9:Veli Memnuniyet Anket Sonuçları.....	22
Tablo 10:Sınıflara ve cinsiyete göre öğrenci sayıları	24
Tablo 11:Yabancı uyruklu öğrenci sayısı.....	24
Tablo 12:Kaynařtırma öğrencileri sayısı.....	24
Tablo 13:Bursluluk Sınavını Kazanan Öğrenci Sayısı	25
Tablo 14: Sınavla öğrenci alan ortaöğretim kurumlarına yerleřen öğrenci sayısı	25
Tablo 15: Yükseköğrenime yerleřen öğrenci sayısı.....	25
Tablo 16: Okul / Kurum sosyal, kültürel, bilimsel ve sportif başarı tablosu	25
Tablo 17: Öğrenci devamsızlık verileri.....	26
Tablo 18: Çalıřanların Eğitim Düzeyi ve Cinsiyetine Göre Dağılımı.....	26
Tablo 19: İdari Personelin Hizmet Süresine İliřkin Bilgiler	27
Tablo 20: Öğretmenlerin Hizmet Süreleri.....	27
Tablo 21: Yönetici ve öğretmenlerin katıldıkları hizmet içi eğitim faaliyeti sayısı	28
Tablo 22: Okul / kurum norm ve ihtiyaç durumu	29
Tablo 23: Okul/Kurumda Oluřan Öğretmen Sirkülasyon Durumu.....	30
Tablo 24: Okul/Kurumda Oluřan Yönetici Sirkülasyon Durumu.....	30
Tablo 25: Kurumdaki Mevcut Hizmetli/ Memur/ Yardımcı Personel Sayısı	30
Tablo 26: Okul/kurum Rehberlik Hizmetleri.....	30
Tablo 27: Teknolojik Araç-Gereç Durumu	31
Tablo 28: Fiziki Mekân Durumu	31
Tablo 29: Gelir-Gider Tablosu (2023 yılı).....	32
Tablo 30: Kaynak Tablosu	33
Tablo 31: Yıllara göre öğrenci sayısı.....	33
Tablo 32: Yıllara göre sınıf tekrar yapan öğrenci sayısı	33
Tablo 33: Okulda Kurulan Kulüpler	34
Tablo 34: Kurumda Gerçekleřtirilen Faaliyet Sayıları.....	34
Tablo 35: Lisanslı öğrenci sayısı	35
Tablo 36: Okul paydařlarınca gerçekteřtirilen bilimsel faaliyetler / yayınlar	35
Tablo 37: Pansiyondan faydalanan öğrenci sayısı	36
Tablo 38: Yemekhaneden faydalanan öğrenci sayısı	36
Tablo 39: PESTLE Tablosu.....	37
Tablo 40: GZFT Listesi	38
Tablo 41: Tespit ve İhtiyaçlar Tablosu	39
Tablo 42: Amaç ve Hedefler Tablosu.....	42
Őekil 1:Okul / kurum Teřkilat Őeması.....	23

1.GİRİŞ VE STRATEJİK PLANIN HAZIRLIK SÜRECİ

1.1.Strateji Geliştirme Kurulu ve Stratejik Plan Ekibi

Strateji Geliştirme Kurulu: Okul müdürünün başkanlığında, bir okul müdür yardımcısı, bir öğretmen ve okul/aile birliği başkanı ile bir yönetim kurulu üyesi olmak üzere 5 kişiden oluşan üst kurul kurulur.

Stratejik Plan Ekibi: Okul müdürü tarafından görevlendirilen ve üst kurul üyesi olmayan müdür yardımcısı başkanlığında, belirlenen öğretmenler ve gönüllü velilerden oluşur.

Tablo 1:Strateji Geliştirme Kurulu ve Stratejik Plan Ekibi Tablosu

Strateji Geliştirme Kurulu Bilgileri		Stratejik Plan Ekibi Bilgileri	
Adı Soyadı	Ünvanı	Adı Soyadı	Ünvanı
Hatice LOĞOĞLU	Okul Müdürü	Elif ÇÖLOĞLU	Müdür Yardımcısı
Bünyamin KOÇ	Müdür Başyardımcısı	Mustafa AKTAŞ	Tarih Öğretmeni
Havva MART	Rehber Öğretmeni	Necla KASNIK	Türk Dili ve Edebiyatı Öğretmeni
İbrahim SAYLAN	Okul Aile Birliği Başkanı	Mahir ASLAN	Matematik Öğretmeni
Reyyan PIRNAZ	Okul Aile Birliği Üyesi	Cengiz SARAÇ	Kimya Öğretmeni

1.2. Planlama Süreci:

2024-2028 dönemi Stratejik planlama sürecinin belirli bir zaman dilimi içerisinde tamamlanması ve kaynakların etkin kullanımı amacıyla, ekibimiz tarafından Osmaniye İl Milli Eğitim Müdürlüğü Ar-Ge biriminin koordinasyonu doğrultusunda çalışmalar başlatılmıştır. Stratejik planlama hazırlık süreci katılımcılık ilkesi çerçevesinde kararlar üst kurululla yapılan toplantılarla alınmıştır. Toplantılara üst kurulun yanında öğretmen ve personellerin katılımıyla gerçekleştirilmiştir.

2.DURUM ANALİZİ

Stratejik planlama sürecinin ilk adımı olan durum analizi, okulumuzun/kurumumuzun “neredeyiz?” sorusuna cevap vermektedir. Okulumuzun/kurumumuzun geleceğe yönelik amaç, hedef ve stratejiler geliştirebilmesi için öncelikle mevcut durumda hangi kaynaklara sahip olduğu ya da hangi yönlerinin eksik olduğu ayrıca, okulumuzun/kurumumuzun kontrolü dışındaki olumlu ya da olumsuz gelişmelerin neler olduğu değerlendirilmiştir. Dolayısıyla bu analiz, okulumuzun/kurumumuzun kendisini ve çevresini daha iyi tanımasına yardımcı olacak ve stratejik planın sonraki aşamalarından daha sağlıklı sonuçlar elde edilmesini sağlayacaktır. Durum analizi bölümünde, aşağıdaki hususlarla ilgili analiz ve değerlendirmeler yapılmıştır;

- Kurumsal tarihçe
- Uygulanmakta olan planın değerlendirilmesi
- Mevzuat analizi
- Üst politika belgelerinin analizi
- Faaliyet alanları ile ürün ve hizmetlerin belirlenmesi
- Paydaş analizi
- Kuruluş içi analiz
- Dış çevre analizi (Politik, ekonomik, sosyal, teknolojik, yasal ve çevresel analiz)
- Güçlü ve zayıf yönler ile fırsatlar ve tehditler (GZFT) analizi
- Tespit ve ihtiyaçların belirlenmesi

2024-2028 Stratejik Planımızda 3 tema altında toplam 6 hedef, 23 performans göstergesi ve bu göstergelere ulaşmak için toplam 28 strateji bulunmaktadır.

2.1.Kurumsal Tarihçe

Okul/kurumun hangi tarihte hangi amaçlara hizmet etmek için kurulduđu, bugüne kadar geirdiđi ařamalar, kurumsal yapıyı ve kùltürü etkileyen geliřmeler ve önemli yapısal dönüřümler kısaca deđerlendirilir. Okul/kurumun bulunduđu bölgeye dair detaylı tanıtımlar, okul ii inřaat ve donatım bilgilerine, öđrenci bilgilerine, öđretmen-personel sayıları ile ilgili bilgilere bu bölümde yer verilmez. Bir sayfayı geçmemelidir.

Kurumsal tarihe bölümünde;

- Okulun kuruluş tarihi, nerede ve kim tarafından kurulduđu,
- Geirdiđi isim deđeriklikleri,
- Geirdiđi yapısal deđerimler,
- Hedef kitlesi gibi bilgiler yer almalıdır.

2.2.Uygulanmakta Olan Stratejik Planın Deđerlendirilmesi

2019-2023 Stratejik planımız yapılmıř, plandaki amaç ve hedefler dođrultusunda alıřmalar yapılmıřtır.

Eđitim ve öđretime eriřim okullařma ve okul terki, devam ve devamsızlık, okula uyum ve oryantasyon, özel eđitime ihtiya duyan bireylerin eđitime eriřimi, yabancı öđrencilerin eđitime eriřimi ve hayat boyu öđrenme kapsamında faaliyetler yürütölmüřtür.

Okullařma oranlarını artıran, öđrencilerin uyum ve devamsızlık sorunlarını gideren etkin bir yönetim yapısı kurulmuřtur.

Okullařma oranları artırılarak öđrencilerin uyum ve devamsızlık sorunları da giderilmiřtir.

Eđitim ve öđretimde kalitenin artırılması bařlığını esas olarak eđitim ve öđretim faaliyetinin hayata hazırlama iřlevinde alıřmalar yapılmıřtır.

Akademik bařarı, sınav kaygıları, sınıfta kalma, ders bařarıları ve kazanımları, disiplin sorunları, öđrencilerin bilimsel, sanatsal, kùltürel ve sportif faaliyetleri ile istihdam ve meslek edindirmeye yönelik rehberlik ve diđer mesleki faaliyetler yapılmıřtır.

Öđrencilerimizin geliřmiř dünyaya uyum sađlayacak řekilde donanımlı bireyler olabilmesi iin eđitim ve öđretimde kalite artırılma alıřmaları yapılmıřtır.

Öđrenme kazanımlarını takip eden ve velileri de sürece dâhil eden bir yönetim anlayıřı ile öđrencilerimizin akademik bařarıları ve sosyal faaliyetlere etkin katılımı artırılmıřtır.

Etkin bir rehberlik anlayışıyla, öğrencilerimizi ilgi ve becerileriyle orantılı bir şekilde üst öğrenime veya istihdama hazır hale getiren daha kaliteli bir kurum yapısına geçilmiştir. Öğrencilerin ulusal ve uluslararası proje çalışmalarına ve yarışmalara katılmaları için çalışmalar yapılmıştır.

Öğrenme kazanımlarını takip eden ve velileri de sürece dâhil eden bir yönetim anlayışı ile öğrencilerimizin akademik başarıları ve sosyal faaliyetlere etkin katılımı artırılmıştır.

Etkin bir rehberlik anlayışıyla, öğrencilerimizi ilgi ve becerilerine göre üst öğrenime veya istihdama hazır hale getiren daha kaliteli bir kurum yapısına geçilmiştir.

Eğitim ve öğretim faaliyetlerinin daha nitelikli olarak verilebilmesi için okulumuzun kurumsal kapasitesi güçlendirilmiştir. İşlevsel bir insan kaynakları planlamasında personel yeterliliklerimiz geliştirilmiştir.

Okulumuzun mali ve fiziksel altyapısı eğitim ve öğretim faaliyetlerinden beklenen sonuçların elde edilmesini temine edecek biçimde sürdürülebilirlik ve verimlilik esasına göre geliştirilmiştir.

Okulumuzun yönetsel süreçleri, etkin bir izleme ve değerlendirme sistemiyle desteklenen, katılımcı, şeffaf ve hesap verebilir biçimde geliştirilmiştir.

2.3.Yasal Yükümlülükler ve Mevzuat Analizi

Bu bölümde Okul/kurumun mevzuattan kaynaklanan yükümlülükleri, bu yükümlülüklerin mevzuatın hangi maddesine dayandığı ile bu yasal yükümlülüklerle ilişkin tespitler ve ihtiyaçlar mevzuat analizi sürecinde cevaplanması gereken sorular çerçevesinde ortaya konulur.

Tablo 2: Yasal Yükümlülükler

YASAL YÜKÜMLÜLÜKLER	DAYANAK (KANUN, YÖNETMELİK, GENELGE, YÖNERGE)
Atama	657 Sayılı Devlet Memurları Kanunu
	Milli Eğitim Bakanlığına Bağlı Okul ve Kurumların Yönetici ve Öğretmenlerinin Norm Kadrolarına İlişkin Yönetmelik
	Milli Eğitim Bakanlığı Eğitim Kurumları Yöneticilerinin Atama ve Yer Değiştirmelerine İlişkin Yönetmelik
	Milli Eğitim Bakanlığı Öğretmenlerinin Atama ve Yer Değiştirme Yönetmeliği
Ödül, Disiplin	Devlet Memurları Kanunu
	6528 Sayılı Milli Eğitim Temel Kanunu İle Bazı Kanun ve Kanun Hükmünde Kararnamelerde Değişiklik Yapılmasına Dair Kanun
	Milli Eğitim Bakanlığı Personeline Başarı, Üstün Başarı ve Ödül Verilmesine Dair Yönerge
	Milli Eğitim Bakanlığı Disiplin Amirleri Yönetmeliği
Okul Yönetimi	1739 Sayılı Milli Eğitim Temel Kanunu
	Milli Eğitim Bakanlığı Ortaöğretim Kurumları Yönetmeliği
	Milli Eğitim Bakanlığı İmam Hatip Okulu İdare Yönetmeliği
	Milli Eğitim Bakanlığı Anadolu İmam-Hatip Liseleri Yönetmeliği
	Milli Eğitim Bakanlığı Okul Aile Birliği Yönetmeliği
	MEB Yönetici ve Öğretmenlerin Ders ve Ek Ders Saatlerine İlişkin Karar
	Taşınır Mal Yönetmeliği
Eğitim-Öğretim	Anayasa
	1739 Sayılı Milli Eğitim Temel Kanunu
	6287 Sayılı İlköğretim ve Eğitim Kanunu ile Bazı Kanunlarda Değişiklik Yapılmasına Dair Kanun
	Milli Eğitim Bakanlığı Ortaöğretim Kurumları Yönetmeliği
	Milli Eğitim Bakanlığı Anadolu İmam-Hatip Liseleri Yönetmeliği
	Milli Eğitim Bakanlığı Eğitim Öğretim Çalışmalarının Planlı Yürütülmesine İlişkin Yönerge
	Milli Eğitim Bakanlığı Ders Kitapları ve Eğitim Araçları Yönetmeliği
	Milli Eğitim Bakanlığı Öğrencilerin Ders Dışı Eğitim ve Öğretim Faaliyetleri Hakkında Yönetmelik
	Milli Eğitim Bakanlığı Destekleme ve Yetiştirme Kursları Yönergesi
	Milli Eğitim Bakanlığı Personel İzin Yönergesi
Devlet Memurları Tedavi ve Cenaze Giderleri Yönetmeliği	

Personel İşleri	Kamu Kurum ve Kuruluşlarında Çalışan Personelin Kılık Kıyafet Yönetmeliği
	Memurların Hastalık Raporlarını Verecek Hekim ve Sağlık Kurulları Hakkındaki Yönetmelik
	Milli Eğitim Bakanlığı Personeli Görevde Yükseltme ve Unvan Değişikliği Yönetmeliği
	Öğretmenlik Kariyer Basamaklarında Yükseltme Yönetmeliği
Mühür, Yazışma, Arşiv	Resmi Mühür Yönetmeliği
	Resmi Yazışmalarda Uygulanacak Usul ve Esaslar Hakkındaki Yönetmelik
	Milli Eğitim Bakanlığı Evrak Yönergesi
	Milli Eğitim Bakanlığı Arşiv Hizmetleri Yönetmeliği
Rehberlik ve Sosyal Etkinlikler	Milli Eğitim Bakanlığı Rehberlik ve Psikolojik Danışma Hizmetleri Yönetmeliği
	Milli Eğitim Bakanlığı İlköğretim ve Ortaöğretim Sosyal Etkinlikler Yönetmeliği
	Milli Eğitim Bakanlığı Bayrak Törenleri Yönergesi
Öğrenci İşleri	Milli Eğitim Bakanlığı İlköğretim Kurumları Yönetmeliği
	Okul Servis Araçları Hizmet Yönetmeliği
İsim ve Tanıtım	Milli Eğitim Bakanlığı Kurum Tanıtım Yönetmeliği
	Milli Eğitim Bakanlığına Bağlı Kurumlara Ait Açma, Kapatma ve Ad Verme Yönetmeliği
Sivil Savunma	Sabotajlara Karşı Koruma Yönetmeliği
	Binaların Yangından Korunması Hakkındaki Yönetmelik
	Daire ve Müesseseler İçin Sivil Savunma İşleri Kılavuzu

2.4. Üst Politika Belgeleri Analizi

Tablo 3:Üst Politika Belgeleri

Temel Üst Politika Belgeleri	Sektörel ve Tematik Strateji Belgeleri
<ul style="list-style-type: none">✓ Kalkınma Planları✓ Orta Vadeli Programlar✓ Orta Vadeli Mali Planlar✓ Cumhurbaşkanlığı Yıllık Programları✓ MEB 2024-2028 Stratejik Planı✓ Osmaniye İl MEM 2024-2028 Stratejik Planı✓ Şehit Hayrettin Mennan Kız Anadolu İHL 2019/2023 Stratejik Planı✓ Milli Eğitim Şura Kararları	<ul style="list-style-type: none">✓ Öğretmen Strateji Belgesi✓ İklim Değişikliği Eylem Planı✓ Su Verimliliği Strateji Belgesi ve Eylem Planı✓ Ulusal Deprem Stratejisi ve Eylem Planı✓ Ulusal Genç İstihdam Stratejisi ve Eylem Planı✓ Ulusal Enerji Verimliliği Eylem Planı✓ Ulusal Girişimcilik Stratejisi ve Eylem Planı✓ Ulusal Yapay Zekâ Stratejisi✓ 2023-2028 Türkiye Çocuk Hakları Strateji Belgesi ve Eylem Planı✓ Diğer Kamu Kurumlarının Stratejik Planları

Tablo 4: Tablo 4:Üst Politika Belgeleri Analizi

Üst Politika	İlgili Bölüm/Referans	Verilen Görev/İhtiyaçlar
On İkinci Kalkınma Planı	Yurt İçi Tasarruflar	350.2, 352.3 Sayılı Tedbir Maddeleri
	Mali Piyasalar	379.2 Sayılı Tedbir Maddesi
	İmalat Sanayii	432.1, 432.3 Sayılı Tedbir Maddeleri
	Otomotiv	473.1 Sayılı Tedbir Maddesi
	Turizm	525.3, 525.4 Sayılı Tedbir Maddeleri
	Girişimcilik ve Kobi'ler	559.2, 559.3, Sayılı Tedbir Maddeleri
	Fikrî Mülkiyet Hakları	565.5, 565.6, 565.7 Sayılı Tedbir Maddeleri
	Ticaretin ve Tüketicinin Korunmasının Geliştirilmesine Yönelik Hizmetler	621.8 Sayılı Tedbir Maddesi
	Eğitim	658, 659, 660 Sayılı Amaç Maddeleri ve Bunlara Bağlı Tedbir Maddeleri
	Çocuk	731.2, 731.3, 731.4, 731.5, 731.6, 732.1, 732.3, 732.5, 733.1, 733.2, 734.4, 735.7, 735.8, 738.2, 738.3, 739.1, 739.2, 739.3, 739.4, 740.4, 742.4, 744.1 Sayılı Tedbir Maddeleri
	Gençlik	746.1, 746.2, 746.6, 747.1, 747.2, 748.6 Sayılı Tedbir Maddeleri
	Engelli Hizmetleri	758.1, 758.2, 758.3, 758.4, 758.5 Sayılı Tedbir Maddeleri
	Sosyal Hizmetler, Sosyal Yardımlar ve	773.1, 774.1 Sayılı Tedbir Maddeleri
	Gelir Dağılımı	777.4 Sayılı Tedbir Maddesi
	Kültür ve Sanat	783.1, 783.2, 783.5, 785.1, 785.2, 785.3, 785.5, 789.1, 789.2, 790.4, 793.2 Sayılı Tedbir Maddeleri
	Spor	796.1, 796.2, 796.3, 798.3, 799.1, 799.2, 799.3 Sayılı Tedbir Maddeleri
	Nüfus ve Yaşlanma	804.1, 809.1 Sayılı Tedbir Maddeleri
	Üluslararası Göç	815.4, 816.1 Sayılı Tedbir Maddeleri
	Yurt Dışında Yaşayan Türkler	819.1, 819.2, 819.3, 820.7 Sayılı Tedbir Maddeleri
	Afet Yönetimi	830.7, 831.3, 832.1, 832.4, 833.6, 839.1, 839.3, 841.1 Sayılı Tedbir Maddeleri
	Sivil Toplum	940.3 Sayılı Tedbir Maddesi
Kamuda Stratejik Yönetim	942.1, 943.1, 943.2, 943.4, 943.5 Sayılı Tedbir Maddeleri	
Kalkınma İçin Uluslararası İş	970.1, 970.6, 972.6, 973.2, 973.3, 973.4 Sayılı Tedbir	
İstihdam	12 Sayılı Tedbir Maddesi	

Üst Politika Belgesi	İlgili Bölüm/Referans	Verilen Görev/İhtiyaçlar
Orta Vadeli Program (2024-2026)	Programda Bakanlığımıza bağlı olarak Müdürlüğümüzü ilgilendiren on dokuz (19) politika ve tedbir ile Öncelikli Reform Alanlarına Yönelik on (10) düzenleme yer almaktadır.	
	Ödemeler Dengesi	1 Tedbir
	Finansal İstikrar	1 Tedbir
	Afet Yönetimi	1 Tedbir
	Dijital Dönüşüm	4 Tedbir
	Hizmet İhracatının Desteklenmesi	1 Tedbir
	Ne Eğitimde Ne İstihdamda Olan Gençlerin ve Kadınların Eğitime ve İstihdama Katılımı	3 Tedbir
	Yükseköğretimde ve Meslekî ve Teknik Eğitimde Özel Sektör Odaklı Dönüşüm	2 Tedbir
	Kamu Cari Harcamalarında Rasyonelleşme	2 Tedbir
	Afetlere Duyarlı Bütünleşik Mekansal Planlama	1 Tedbir
İklim Değişikliği Mevzuatı, Emisyon Ticaret Sistemi, Sınırdaki Karbon Düzenlemesi Mekanizmasına Uyum	1 Tedbir	
Cumhurbaşkanlığı 2024 Yıllık Programı	Yurt İçi Tasarruflar	350.2, 352.3 Sayılı Tedbir
	Mali Piyasalar	379.2 Sayılı Tedbir Maddesi
	İmalat Sanayii	432.1 Sayılı Tedbir Maddesi
	Otomotiv	473.1 Sayılı Tedbir Maddesi
	Turizm	525.3, 525.4 Sayılı Tedbir
	Girişimcilik ve KOBİ'ler	559.2, 559.3 Sayılı Tedbir
	Fikri Mülkiyet Hakları	565.6, 565.7 Sayılı Tedbir
	Eğitim	661.1, 661.4, P. 661, P. 662, P. 663, P.664, P.665, P.666, P.667, P.668, P.670, P.672, P.675, P.676, P.678, P.680, P.681 Sayılı Politika ve Maddeleri
	Çocuk	P.732, 731.2, 731.3, 731.4, 731.5, 733.1, 733.2, 734.4, 735.8, 739.1, 739.3, 739.4, 740.4, 742.4, P.743, 744.1 Sayılı Politika ve Tedbir
	Gençlik	746.1, 746.2, 746.6, 747.1, 747.2, 748.6 Sayılı Tedbir Maddeleri
	Engelli Hizmetleri	758.1, 758.2, 758.3 Sayılı Tedbir
	Kültür ve Sanat	783.1, 785.1, 785.2, 789.1 Sayılı Tedbir
	Uluslararası Göç	816.1 Sayılı Tedbir Maddesi
	Yurt Dışında Yaşayan Türkler	819.1, 819.2, 819.3 Sayılı Tedbir
Kalkınma İçin Uluslararası İş Birliği	970.1, 972.6, 973.3 Sayılı Tedbir	

Üst Politika Belgesi	İlgili Bölüm/Referans	Verilen Görev/İhtiyaçlar
Osmaniye il milli eğitim müdürlüğü 2024-2028 stratejik plan	Din kültürü ve ahlak bilgisi eğitim programlarının uygulanmasını sağlamak	Tedbir
	Seçmeli din eğitimi derslerini takip etmek, uygulanmasını gözetmek,	Tedbir
	Din eğitiminde kullanılan ders kitabı ve materyallerin teminini koordine etmek.	Tedbir
	Amaç 2 hedef 3	Ulusal ve Uluslararası projelere katılım sağlamak

2.5. Faaliyet Alanları ile Ürün/Hizmetlerin Belirlenmesi

Bu bölümde mevzuat analizi çıktıları dolayısıyla görev ve sorumluluklar dikkate alınarak okul/kurumun sunduğu temel ürün ve hizmetler verilmiştir. Belirlenen ürün ve hizmetler Tablo 5'te gösterilmiştir.

Tablo 5: Faaliyet Alanları/Ürün ve Hizmetler Tablosu

Faaliyet Alanı	Ürün/Hizmetler
Öğretim-Eğitim Faaliyetleri	Öğrenci İşleri Kayıt-nakil işleri Devam-devamsızlık Sınıf geçme Sınav hizmetleri Meslek Dersleri Staj işlemleri
Rehberlik Faaliyetleri	Öğrencilere rehberlik yapmak Velilere rehberlik etmek Rehberlik faaliyetlerini yürütmek
Sosyal Faaliyetler	Öğrenci kulüp çalışmaları
Sportif Faaliyetler	Okul basketbol/ voleybol/bocce/masa tenisi turnuvaları Okul içi sportif yarışmalar
Bilimsel, Kültürel ve Sanatsal Faaliyetler	Okul münazara yarışmaları Resim sergisi TÜBİTAK 4006 Bilim Fuarı TEKNOFEST yarışmalarına yönelik faaliyetler Belirli Gün ve Haftaların kutlanması
İnsan Kaynakları Faaliyetleri (Mesleki Gelişim Faaliyetleri, Personel Etkinlikleri...)	Norm kadro iş ve işlemlerini yürütmek Özlük Dosyalarının Muhafazasını sağlamak Özlük ve emeklilik iş ve işlemlerini yürütmek Disiplin ve Ödül işlemlerinin uygulamalarını yapmak
Okul- Aile Birliği Faaliyetleri	Okul yönetimi ile iş birliği yaparak okulun fiziki donanım ihtiyaçlarının sağlanması Okulun ihtiyaçlarına yönelik bağış işlemlerinin takip edilmesi.
Öğrencilere Yönelik Faaliyetler	Okuma kültürünün yaygınlaştırılması çalışmaları Destek eğitim odası faaliyetleri Destekleme ve yetiştirme kursu (DYK)
Ölçme Değerlendirme Faaliyetleri	Ölçme ve değerlendirme iş ve işlemlerini iş birliği içerisinde yürütmek. Sınavların uygulanması ile ilgili organizasyonu yapmak ve sınav güvenliğini sağlamak. Ders notlarının zamanında girilmesini sağlamak. DYK kazanım testlerinin uygulanması

Öğrenme Ortamlarına Yönelik Faaliyetler	Okul kütüphanesinin zenginleştirilmesi ve aktif kullanımını sağlamak.
Ders Dışı Faaliyetler	Lise / Üniversite tanıtım gezileri Okul gezileri Okul dışı öğrenme faaliyetleri

2.6. Paydaş Analizi

Stratejik planlama ve kalite yönetiminin temel unsurlarından birisi katılımcılıktır. Stratejik planın sahiplenilmesi ve uygulamanın etkinliğini artırmak amacıyla okulumuzun / kurumumuzun etkileşim içinde olduğu paydaşların görüşleri dikkate alınmıştır. Paydaşlar, idarenin ürün ve hizmetleriyle ilgisi olan, idareden doğrudan veya dolaylı, olumlu ya da olumsuz yönde etkilenen veya idareyi etkileyen kişi, grup veya kurumlardır. Paydaşlar iç paydaşlar ve dış paydaşlar olarak sınıflandırılır.

İç paydaşlar, okul/kurumda gerçekleşen her faaliyetten doğrudan etkilenen veya bir faaliyeti ilerletme/yavaşlatma etkisine sahip olanlardır. Okul/kurumun bir parçası olan bireyleri ifade eder. Okul/kurum müdürü, müdür yardımcıları, öğretmenler, öğrenciler, destek personeli ve okul aile birliği üyeleri iç paydaşlarımızdır.

Dış paydaşlar, okul/kurumun bir parçası olmayan ancak okulda gerçekleşen her faaliyetten dolaylı olarak etkilenen, bağlı/ilişkili/ilgili kişi, grup ya da kurumları ifade eder. Veliler, il ve ilçe millî eğitim müdürlükleri, valilik, kamu kurum ve kuruluşları, muhtarlar, sivil toplum ve özel sektör kuruluşları vb. dış paydaşlarımızdır.

Tablo 6:Paydaş sınıflandırma ve etki / önem matrisi

Paydaş Adı	İç Paydaş	Dış Paydaş	Etki Derecesi	Önem Derecesi
Osmaniye Valiliği		√	5	5
İl Milli Eğitim Müdürlüğü İdare ve Personelleri		√	5	5
Öğretmenler	√		5	5
Öğrenciler	√		5	5
Veliler		√	5	5
Okul Müdürlükleri	√		5	5
Rehberlik ve Araştırma Merkezi		√	3	5
Osmaniye Belediyesi		√	4	4
Gençlik Hizmetleri ve Spor İlçe Müdürlüğü		√	3	4
İl Sağlık Müdürlüğü		√	3	3
Aile ve Sosyal Politikalar İl Müdürlüğü		√	3	3
Osmaniye Devlet Hastanesi		√	3	3
Kazım Karabekir Mahalle Muhtarlığı		√	4	4
Özel Eğitim ve Rehabilitasyon Merkezleri		√	3	3
Hayırseverler		√	4	4
Eğitim sendikaları		√	3	3
Medya		√	2	2
İl Emniyet Müdürlüğü		√	4	4
İl Müftülüğü		√	4	4

Önem Derecesi: 1, 2, 3 gözet; 4,5 birlikte çalış
Etki Derecesi: 1, 2, 3 İzle; 4, 5 bilgilendir
Önceliği: 5=Tam; 4=Çok; 3=Orta; 2=Az; 1=Hiç

2.6.1. Paydaş Görüş - Önerilerinin Alınması ve Değerlendirilmesi

Şehit Hayrettin Mennan Kız Anadolu İmam Hatip lisesi olarak öğrenci, öğretmen ve personellere memnuniyet anketleri gönderilerek ilgili paydaşlarımızın durum tespit çalışmasında yer almaları istenmiştir. Böylece Şehit Hayrettin Mennan Kız Anadolu İmam Hatip Lisesi okulunun durum tespitinde bütün bağlı birimlerin ortak katılımı doğrultusunda paydaşlarımızın görüş ve beklentileri yapılan anketlerle tespit edilmiştir. Paydaş anketi okul çalışanları ve öğrencilere uygulanmıştır. Ankete 134 öğrenci, 101 veli, 17 öğretmen olmak üzere toplam 252 kişi katılmıştır.

Tablo 7:Öğrenci Memnuniyet Anket Sonuçları

ÖĞRENCİ MEMNUNİYET ANKETİ		MEMNUNİYET ANKETİ SONUCU	
SIRA NO	GÖSTERGELER	SONUÇ	%
1	İhtiyaç duyduğumda okul çalışanlarıyla rahatlıkla görüşebiliyorum.	3,54	70,8
2	Okul müdürü ile ihtiyaç duyduğumda rahatlıkla konuşabiliyorum.	3,26	65,2
3	Okulun rehberlik servisinden yeterince yararlanabiliyorum.	3,22	64,4
4	Okula ilettiğimiz öneri ve isteklerimiz dikkate alınır.	2,64	52,8
5	Okulda kendimi güvende hissediyorum.	3,94	78,8
6	Okulda öğrencilerle ilgili alınan kararlarda bizlerin görüşleri alınır.	2,64	52,8
7	Öğretmenler yeniliğe açık olarak derslerin işlenişinde çeşitli yöntemler kullanmaktadır.	3,64	72,8
8	Derslerde konuya göre uygun araç gereçler kullanılmaktadır.	3,58	71,6
9	Teneffüslerde ihtiyaçlarımı giderebiliyorum.	3,50	70
10	Okulun içi ve dışı temizdir.	3,37	67,4
11	Okulun binası ve diğer fiziki mekanlar yeterlidir.	2,95	59
12	Okul kantininde satılan malzemeler sağlıklı ve güvenlidir.	3	60
13	Okulumuzda yeterli miktarda sanatsal ve kültürel faaliyetler düzenlenmektedir.	2,78	55,6
GENEL DEĞERLENDİRME			

Yapılan öğrenci memnuniyet anketi sonucunda öğrencilerimizin genel memnuniyet düzeyinin ortalama olarak iyi olduğu görülmektedir. Öğrencilerimiz en çok okulda kendimi güvende hissediyorum faaliyetlerinden memnun olduklarını belirtmişlerdir. Ancak okulda öğrencilerle ilgili alınan kararlarda bizlerin görüşü alınır konusunda gelişime açık alanlar olduğuna yönelik görüş bildirmişlerdir.

Tablo 8:Öğretmen Memnuniyet Anket Sonuçları

ÖĞRETMEN MEMNUNİYET ANKETİ		ANKET SONUCU	
SIRA NO	GÖSTERGELER	SONUÇ	%
1	Okulumuzda alınan kararlar, çalışanların katılımıyla alınır.	3,66	73,2
2	Kurumdaki tüm duyurular çalışanlara zamanında iletilir.	3,77	75,4
3	Her türlü ödüllendirmede adil olma, tarafsızlık ve objektiflik esastır.	3,83	76,6
4	Kendimi, okulun değerli bir üyesi olarak görürüm.	3,88	77,6
5	Çalıştığım okul bana kendimi geliştirme imkânı tanımaktadır.	3,61	72,2
6	Okul, teknik araç ve gereç yönünden yeterli donanımına sahiptir.	3,11	62,2
7	Okulda çalışanlara yönelik sosyal ve kültürel faaliyetler düzenlenir.	3,33	66,6
8	Okulda öğretmenler arasında ayırım yapılmamaktadır.	3,83	76,6
9	Okulumuzda yerelde ve toplum üzerinde olumlu etki bırakacak çalışmalar yapmaktadır.	4	80
10	Yöneticilerimiz, yaratıcı ve yenilikçi düşüncelerin üretilmesini teşvik etmektedir.	3,83	76,6
11	Yöneticiler, okulun vizyonunu, stratejilerini, iyileştirmeye açık alanlarını vs. çalışanlarla paylaşır.	3,61	72,2
12	Okulumuzda sadece öğretmenlerin kullanımına tahsis edilmiş yerler yeterlidir.	3,55	71
13	Alanıma ilişkin yenilik ve gelişmeleri takip eder ve kendimi güncellerim.	4,27	85,4
GENEL DEĞERLENDİRME			

Yapılan öğretmen memnuniyet anketi sonucunda öğretmenlerimizin genel memnuniyet düzeyinin ortanın üzerinde olduğu görülmektedir. Öğretmenlerimiz en çok duyuruların zamanında iletilmesi faaliyetlerinden memnun olduklarını belirtmişlerdir. Ancak yöneticilerin okulun vizyonunu stratejilerini iyileştirmeye açık alanlarını çalışanlarla paylaşılması konusunun gelişime açık alanlar olduğuna yönelik görüş bildirmişlerdir.

Tablo 9:Veli Memnuniyet Anket Sonuçları

VELİ MEMNUNİYET ANKETİ		ANKET SONUCU	
SIRA NO	GÖSTERGELER	SONUÇ	%
1	İhtiyaç duyduğumda okul çalışanlarıyla rahatlıkla görüşebiliyorum.	4.23	84,6
2	Bizi ilgilendiren okul duyurularını zamanında öğreniyorum.	4.44	88,8
3	Öğrencimle ilgili konularda okulda rehberlik hizmeti alabiliyorum.	4.14	82,8
4	Okula ilettiğim istek ve şikayetlerim dikkate alınıyor.	3.83	76,6
5	Öğretmenler yeniliğe açık olarak derslerin işlenişinde çeşitli yöntemler kullanmaktadır.	4.24	84,8
6	Okulda yabancı kişilere karşı güvenlik önlemleri alınmaktadır.	4	80
7	Okulda bizleri ilgilendiren kararlarda görüşlerimiz dikkate alınır.	3.95	79
8	E-Okul Veli Bilgilendirme Sistemi ile okulun internet sayfasını düzenli olarak takip ediyorum.	4.07	81,4
9	Çocuğumun okulunu sevdiğini ve öğretmenleriyle iyi anlaşmış olduğunu düşünüyorum.	4.29	85,8
10	Okul, teknik araç ve gereç yönünden yeterli donanıma sahiptir.	3.71	74,2
11	Okul her zaman temiz ve bakımlıdır.	3.97	79,4
12	Okulun binası ve diğer fiziki mekanlar yeterlidir.	3.78	75,6
13	Okulumuzda yeterli miktarda sanatsal ve kültürel faaliyetler düzenlenmektedir.	3.74	74,8
GENEL DEĞERLENDİRME			

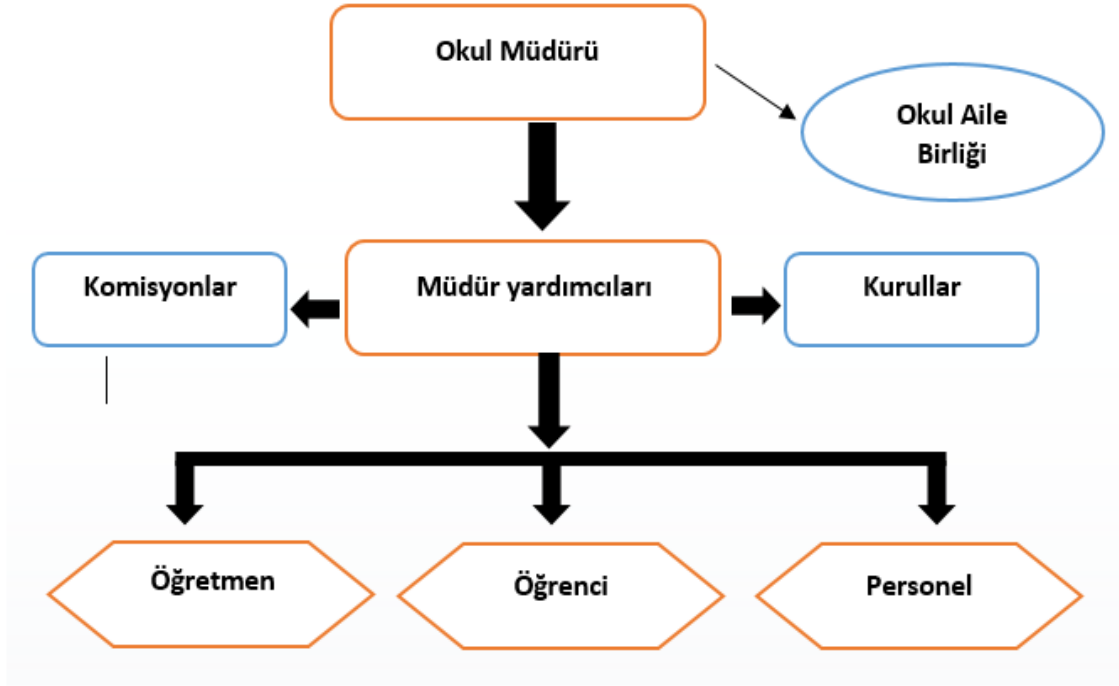
Yapılan veli memnuniyet anketi sonucunda velilerimizin genel memnuniyet düzeyinin sınırdaki olduğu görülmektedir. Velilerimiz en çok çocuğunun okulu sevdiğini ve öğretmenleriyle iyi anlaşmış olduğundan memnun olduklarını belirtmişlerdir. Ancak okulun teknik araç gereç yönünden eksik olduğuna yönelik görüş bildirmişlerdir.

2.7. Okul / Kurum İçi Analiz

2.7.1. Okul / Kurum Teşkilat Şeması

Bu bölümde kurumumuzu oluşturan paydaşlara yönelik teşkilat şeması verilmiştir.

Şekil 1:Okul / kurum Teşkilat Şeması



2.7.2. Kurum içi analiz

Bu bölümde okulumuza / kurumumuza yönelik öğrenci sayıları, akademik başarı verileri, devamsızlık ve gerçekleştirilen faaliyetlere yönelik analiz bilgileri yer almaktadır.

Tablo 10:Sınıflara ve cinsiyete göre öğrenci sayıları

SINIFI	KIZ	ERKEK	Toplam
5.Sınıf	55	0	55
6.Sınıf	58	0	58
7.Sınıf	52	0	52
8.Sınıf	54	0	54
9.Sınıf	95	0	95
10.Sınıf	83	0	83
11.Sınıf	73	0	73
12.Sınıf	89	0	89
TOPLAM	559	0	559

Tablo 11:Yabancı uyruklu öğrenci sayısı

SINIFI	KIZ	ERKEK	Toplam
5.Sınıf	2	0	2
9.Sınıf	4	0	4
11.Sınıf	1	0	1
TOPLAM	7	0	7

Tablo 12:Kaynaştırma öğrencileri sayısı

SINIFI	KIZ	ERKEK	Toplam
1.Sınıf	0	0	0
2.Sınıf	0	0	0
5.Sınıf	0	0	0
11.Sınıf	0	0	0
TOPLAM	0	0	0

Tablo 13: Bursluluk Sınavını Kazanan Öğrenci Sayısı

2021	2022	2023	TOPLAM
16	21	11	48

Tablo 14: Sınavla öğrenci alan ortaöğretim kurumlarına yerleşen öğrenci sayısı (ortaokul)

SINIFI	KIZ	ERKEK	TOPLAM
Fen Lisesi	5	0	5
Sosyal Bilimler Lisesi	1	0	1
Spor Lisesi	0	0	0
Güzel Sanatlar Lisesi	0	0	0
Proje Okulları	17	0	17
TOPLAM	23	0	23

Tablo 15: Yükseköğrenime yerleşen öğrenci sayısı

	2021	2022	2023	TOPLAM
Ön lisans		5	4	9
Lisans		19	31	50

Tablo 16: Okul / Kurum sosyal, kültürel, bilimsel ve sportif başarı tablosu (son 3 yıl)

Faaliyet Alanı	Faaliyete Yönelik Elde Edilen Başarılar
DÖGM K.Kerimi Güzel Okuma Yarışması	2023 İl İkinciliği
DÖGM Hafızlık Yarışması	2023 İl İkinciliği
DÖGM Arapça Koro	2024 İl İkinciliği
DÖGM Arapça Şiir Okuma	2024 İl birinciliği
DÖGM Arapça Bilgi Yarışması	2024 İl Birinciliği
Okullar arası oryantring Turnuvası	2024 Yıldız kızlarda il ikinciliği 2024 Küçük kızlarda il üçüncülüğü 2024 Genç kızlar il üçüncülüğü
Gençlik Spor Müdürlüğü tarafından düzenlenen bocce yarışması	2024 Genç kızlar A kategorisinde il üçüncülüğü
Geçençlik Spor	2024 Yıldız Kızlar Klasik yay il birinciliği

kickboks	2024 Yıldız Kızlar İl Birinciliği
-----------------	-----------------------------------

Tablo 17: Öğrenci devamsızlık verileri

SINIF	10 -20 gün arası		20 Gün ve üzeri	
	Özürlü	Özürsüz	Özürlü	Özürsüz
7.sınıf				1
12.sınıf				1

2.7.2. İnsan Kaynakları

Okullarda insan kaynaklarını, organizasyonel amaçlar doğrultusunda en verimli şekilde kullanmak; insan kaynağının iç ve dış gelişmelere uygun olarak etkin bir şekilde planlanmasını, geliştirilmesini ve değerlendirilmesini sağlamak kurumun verimliliği açısından büyük önem taşımaktadır.

Tablo 18: Çalışanların Eğitim Düzeyi ve Cinsiyetine Göre Dağılımı

	DOKTORA			YÜKSEK LİSANS			LİSANS			ÖNLİSANS			LİSE VE ALTI		
	E	K	T	E	K	T	E	K	T	E	K	T	E	K	T
Okul Müdürü								1	1						
Müdür Yardımcıları				1	1	2									
Branş Öğretmenleri				6	4	10	13	13	26						
Rehber Öğretmen							0	2	2						
Memur													1	0	1
İdari Personeller															
Yardımcı Personeller													2	2	4
Güvenlik Görevlisi															
TOPLAM				7	5	12	13	16	29				3	2	5

Tablo 19: İdari Personelin Hizmet Süresine İlişkin Bilgiler

Hizmet Süreleri	2024 Yılı itibarıyla	
	Kişi Sayısı	%
5 Yıl ve fazlası	3	100

Tablo 20: Öğretmenlerin Hizmet Süreleri

Hizmet Süreleri	Branşı	Kadın	Erkek	Hizmet Yılı	Toplam
1-3 Yıl	Rehberlik	1	0	1	1
	Felsefe	1	0	1	1
	Din Kültürü	1	0	1	1
	İngilizce	1	0	1	1
4-6 Yıl	Biyoloji	0	1	6	1
7-10 Yıl	Türk Dili ve Edebiyatı	0	1	10	1
	Fizik	0	1	9	1
	Sosyal Bilgiler	0	1	8	1
	Matematik	0	2	8	2
	İlköğretim Matematik	0	1	9	1
	Görsel Sanatlar	1	0	10	1
	Din Kültürü	1	0	9	1
	İngilizce	1	0	8	1
11-15 Yıl	İHL Meslek	2	0	8,9	2
	İlköğretim Matematik	0	1	14	1
	Rehberlik	1	0	14	1
	Tarih	0	1	13	1
	Coğrafya	0	1	14	1
	Kimya	0	1	14	1
	İHL Meslek	2	0	13,11	2
16-20 Yıl	Din Kültürü	1	0	14	1
	Beden Eğitimi	0	1	16	1
	Matematik	0	2	16,20	2
	İngilizce	0	1	17	1
	Türkçe	0	1	18	1
	Teknoloji Tasarım	1	0	18	1
20 ve üzeri	İHL Meslek	2	0	18,20	2
	Türk Dili ve Edebiyatı	3	0	23	3
	İHL Meslek	0	1	38	1
	Türkçe	1	0	24	1
	Tarih	0	1	22	1
	Fen Bilimleri	0	1	22	1
	Fizik	0	1	35	1
Biyoloji	1	0	26	1	

Tablo 21: Yönetici ve öğretmenlerin katıldıkları hizmet içi eğitim faaliyeti sayısı

Adı ve Soyadı	Branşı	Katıldığı Hizmet İçi Eğitim Sayısı			
		2021	2022	2023	Toplam
AHMET BİÇER	BİYOLOJİ	2	19	8	29
ALİ ALAOĞLU	BEDEN EĞİTİMİ	1	8	4	13
AYŞE SAYLAN	MESLEK DERSLERİ	3	13	3	19
BURAK İLKUTLU	SOSYAL BİLGİLER	4	3	9	16
BURCU BERTİZ	TEK.TASARIM	7	6	5	18
BÜNYAMİN KOÇ	MÜDÜR BAŞYARD.	0	1	2	3
CENGİZ SARAÇ	KİMYA	7	23	12	42
ELİF ÇÖLOĞLU	MDR YARDIMCISI	1	2	1	4
EMEL AYAŞAN UZEL	BİYOLOJİ	2	16	9	27
EMİNE GÜVEN	DİN KÜLTÜRÜ	1	6	3	10
ESMA BEGEÇ	İNGİLİZCE	13	10	8	31
FATMA ZEHRA AKTAŞ	DİN KÜLTÜRÜ	0	0	2	2
GAMZE SELEK ATAN	FELSEFE	0	0	4	4
HASAN SONER KÜÇÜK	İLK.MATEMATİK	6	13	5	24
HATİCE LOĞOĞLU	OKUL MÜDÜRÜ	1	1	1	3
HAVVA MART	REHBERLİK	1	4	15	20
KADİR BAZLICA	İNGİLİZCE	1	8	3	12
KUDRET AYDIN	FİZİK	0	5	5	10
MAHİR ASLAN	MATEMATİK	1	2	4	7
MEHMET KURA	FİZİK	1	12	3	16
MERYEMNUR BALSEVER	İNGİLİZCE	0	0	2	2
MUSTAFA AKTAŞ	TARİH	2	4	3	9
MUSTAFA ELMASOĞLU	FEN BİLİMLERİ	1	7	5	13
MUSTAFA MART	COĞRAFYA	1	7	11	19
MUSTAFA YILDIRIM	MATEMATİK	5	8	8	21
NEJAT ÖZBAHAR	MESLEK DERSLERİ	1	9	5	15
NESRİN CEYLAN	GÖRSEL SANATLAR	1	4	5	10
NEVİN ÖZDOĞAN	EDEBİYAT	1	6	4	11
NURİYE YILDIRIM	MESLEK DERSLERİ	2	5	4	11
REYYAN PIRNAZ	MESLEK DERSLERİ	1	3	2	6
RUKİYE GÖKŞEN	MESLEK DERSLERİ	2	3	5	10

RUKİYE YILDIRIM	MESLEK DERSLERİ	3	8	7	18
SAFFET KOÇYİĞİT	MATEMATİK	1	7	3	11
SEBİHA AKIN	DİN KÜLTÜRÜ	1	7	5	13
SELVİ LİMONCUOĞLU	TÜRKÇE	2	11	7	20
ŞUAYİP KILIÇ	MATEMATİK	1	9	3	13
ÜMMÜGÜLSÜM TOPRAK	REHBERLİK	0	0	5	5
YILMAZ ÇINAR	TÜRKÇE	1	6	6	13
YUSUF YILDIRIM	İLK.MATEMATİK	1	6	5	12

Tablo 22: Okul / kurum norm ve ihtiyaç durumu

Branş	Norm	Mevcut	İhtiyaç	Toplam
TÜRK DİLİ VE EDEBİYATI	3	2	1	3
MATEMATİK	4	4	0	4
FİZİK	2	2	0	2
KİMYA	1	1	0	1
BİYOLOJİ	2	2	0	2
TARİH	1	1	0	1
İNGİLİZCE	2	2	0	2
MESLEK DERSLERİ	5	5	0	5
FELSEFE	1	1	0	1
REHBER ÖĞRETMEN	2	2	0	2
COĞRAFYA	1	1	0	1
GÖRSEL SANATLAR	1	1	0	1
BEDEN EĞİTİMİ	1	1	0	1
TÜRKÇE	2	2	0	2
İLK. MATEMATİK	2	2	0	2
FEN BİLİMLERİ	2	1	1	2
MÜZİK	1	0	1	1
ARAPÇA	1	0	1	1
SOSYAL BİLGİLER	1	1	0	1
TEK.TASARIM	1	1	0	1
İNGİLİZCE	1	1	0	1
DİN KÜLTÜRÜ	3	3	0	3

Tablo 23: Okul/Kurumda Oluşan Öğretmen Sirkülasyon Durumu

	Yıl İçerisinde Kurumdan Ayrılan Öğretmen Sayısı			Yıl İçerisinde Kurumda Göreve Başlayan Öğretmen Sayısı		
	2021	2022	2023	2021	2022	2023
TOPLAM	0	1	0	0	6	0

Tablo 24: Okul/Kurumda Oluşan Yönetici Sirkülasyon Durumu

	Okul/Kurumdan Ayrılan Yönetici Sayısı			Okul/Kurumda Göreve Başlayan Yönetici Sayısı		
	2021	2022	2023	2021	2022	2023
TOPLAM	0	0	1	1	0	0

Tablo 25: Kurumdaki Mevcut Hizmetli/ Memur/ Yardımcı Personel Sayısı

	Görevi	Erkek	Kadın	Eğitim Durumu	Hizmet Yılı	Toplam
1	Memur	1	0	Lise	12	1
2	Aşçı	1	0	Lise	2	1
3	Geçici Personel	1	0	İlkokul	7	1
4	Geçici Personel	1	0	Lise	7	1
5	Geçici Personel		1	İlkokul	10	1
6	Geçici Personel		1	İlkokul	11	1

Tablo 26: Okul/kurum Rehberlik Hizmetleri

Mevcut Kapasite				Mevcut Kapasite Kullanımı ve Performans					
Psikolojik Danışman Norm Sayısı	Görev Yapan Psikolojik Danışman Sayısı	İhtiyaç Duyulan Psikolojik Danışman Sayısı	Görüşme Odası Sayısı	Danışmanlık Hizmeti Alan			Rehberlik Hizmetleri İle İlgili Düzenlenen Eğitim/Paylaşım Toplantısı vb. Faaliyet Sayısı		
				Öğrenci Sayısı	Öğretmen Sayısı	Veli Sayısı	Öğretmenlere Yönelik	Öğrencilere Yönelik	Velilere Yönelik
1	1	-	1	80	15	30	5	15	1

2.7.3. Teknolojik Düzey

Okul hizmetlerinin, yararlanıcılara daha hızlı ve etkili şekilde sunulması için güncel teknolojik araçlar etkin bir biçimde kullanılmaktadır. Bu kapsamda modüler bir yapıda kurgulanmış olan Millî Eğitim Bakanlığı Bilgi İşlem Sistemi (MEBBİS) ile kurumsal ve bireysel iş ve işlemlerin büyük bölümü yürütülmektedir. Aynı zamanda sistemde personel ve öğrencilerin bilgileri bulunmaktadır. e-Okul, Veli Bilgilendirme Sistemi gibi modüllere ulaşılarak çalışmalar yürütülmektedir. Müdürlüğümüz resmi yazışmaları elektronik ortamda Doküman Yönetim Sistemi (DYS) üzerinden yapılmaktadır.

Tablo 27: Teknolojik Araç-Gereç Durumu

Araç-Gereçler	Mevcut	İhtiyaç
Etkileşimli Tahta	20	0
Masaüstü bilgisayar	7	0
Dizüstü bilgisayar	1	1
Fotokopi Makinesi	3	0
Yazıcı	5	2
Tarayıcı	1	0
Televizyon	2	0
Projeksiyon cihazı	1	0
Güvenlik Kamerası		

Tablo 28: Fiziki Mekân Durumu

Fiziki Mekân	Var	Yok	Adedi	İhtiyaç	Açıklama
Derslik Sayısı	*		20	0	
Öğretmen Çalışma Odası		*	0	2	
Ekipman Odası	*		1	0	
Kütüphane	*		1	0	
Rehberlik Servisi	*		2	0	
Resim Odası		*	0	1	
Müzik Odası		*	0	1	
Çok Amaçlı Salon	*		1		
Spor Salonu		*	0	1	
Kantin	*		1		

BT Laboratuvarı		*	0	1	
Kodlama Atölyesi		*	0	1	
Müzik Sınıfı		*	0	1	
Basketbol Sahası		*	0	1	
Revir	*		1	0	

2.7.4. Mali Kaynaklar

Kurumun mali kaynakları, bütçe büyüklüğü, döner sermaye, okul-aile birliği gelirleri, kantin vb. gelirler ve harcama kalemleri ortaya konulur. Bütçe işlemlerinin kim tarafından yürütüldüğü belirtilir. Enflasyon oranı da dikkate alınarak plan dönemi boyunca gerçekleşecek kaynak artışı tahmini olarak belirlenir.

Tablo 29: Gelir-Gider Tablosu (2023 yılı)

HARCAMA KALEMLERİ	GİDER	GELİR
Temizlik	20000	20000
Küçük Onarım	5000	5000
Bilgisayar Harcamaları	40000	40000
Büro Makinaları Harcamaları	5000	5000
Telefon		
Sosyal Faaliyetler		
Kırtasiye	7795	7795
Spor malzemesi	10000	10000
TOPLAM	87795	87795

Tablo 30: Kaynak Tablosu

Kaynaklar	2024	2025	2026	2027	2028
Genel Bütçe	0	0	0	0	0
Okul Aile Birliđi	25000	27500	30250	33275	36500
Kira Gelirleri	64600	71000	78000	86000	94500
Döner Sermaye	0	0	0	0	0
Dış Kaynak/Projeler	0	0	0	0	0
Diđer	0	0	0	0	0
TOPLAM	89600	98500	108250	119275	131000

2.7.5. İstatistiki Veriler

Tablo 31: Yıllara göre öğrenci sayısı

	2020- 2021		2021- 2022		2022-2023	
	K	E	K	E	K	E
ÖĞRENCİ SAYISI	503		636		573	
TOPLAM	503		636		573	

Tablo 32: Yıllara göre sınıf tekrar yapan öğrenci sayısı

Sınıf Düzeyleri	2020- 2021	2021- 2022	2022-2023
12.SINIF	3	1	1
TOPLAM	3	1	1

Tablo 33: Okulda Kurulan Kulüpler

Kulüp Adı	Öğrenci Sayısı (2024)	Danışman Öğretmen Sayısı
Çevre ve Yeşili Koruma Kulübü	30	1
Yeşilay Kulübü	30	1
Gezi, Tanıtma ve Turizm Kulübü	30	1
Bilim Fen ve Teknoloji Kulübü	30	2
Bilişim İnternet Kulübü	30	1
Değerler Eğitimi ve Çedes Kulübü	30	1
e-Twinning Kulübü	30	1
Görsel Sanatlar Kulübü	30	1
Sosyal Dayanışma, Kızılay ve Kan Bağışı Kulübü	30	2
Kültür ve Edebiyat Kulübü	30	1
Kütüphanecilik Kulübü	30	2
Örnek ve Öncü Şahsiyetler Kulübü	30	1
Sağlık Temizlik Beslenme Kulübü	30	1
Sivil Savunma Kulübü	30	1
Spor Kulübü	30	1
Tiyatro Kulübü	30	1
Trafik Güvenliği Kulübü	30	1

Tablo 34: Kurumda Gerçekleştirilen Faaliyet Sayıları

Faaliyetler	2020- 2021	2021- 2022	2022-2023
Belirli Gün ve Haftalara Yönelik Kutlamalar		36	36
Okul tanıtım gezileri	3	18	18
Üniversite Gezileri	0	1	1
Piknik	0	1	3
Müze gezisi	0	1	1
Kermes	0	0	0
Sınıflar arası spor turnuvaları	1	1	3
Münazara	1	1	1
Okuma yarışması	1	1	1
Sergi	0	0	0
Yazar Buluşmaları	0	2	2
Şiir Okuma	1	1	1
Bilim Söyleşileri	1	1	1
TOPLAM	8	64	68

Tablo 35: Lisanslı öğrenci sayısı

Lisans Aldığı Alan	2021	2022	2023	TOPLAM
OKÇULUK KLASİK YAY	1		1	2
KICKBOXS	1	2	2	5
ORYANTRİNG	1	1	16	18
TAEKWONDO	1	3	3	7
MASA TENİSİ			3	3
BOCCE			5	5
MUAYTHAİ			1	1
	4	6	31	

Tablo 36: Okul paydaşlarınca gerçekleştirilen bilimsel faaliyetler / yayınlar

Adı-Soyadı	Görevi	Gerçekleştirilen Bilimsel Faaliyet Türü	Faaliyetin Adı	Faaliyetin Yılı
Mustafa YILDIRIM	Öğretmen	Proje başvurusu	Teknofest Başvurusu	2024
Cengiz SARAÇ	Öğretmen	Proje başvurusu	Teknofest Başvurusu	2024
Nejat ÖZBAHAR	Öğretmen	Proje başvurusu	Teknofest Başvurusu	2024
Rukiye YILDIRIM	Öğretmen	Proje başvurusu	Teknofest Başvurusu	2024
Ayşe SAYLAN	Öğretmen	Proje başvurusu	Teknofest Başvurusu	2024
Mahir ASLAN	Öğretmen	Proje başvurusu	Teknofest Başvurusu	2024
Selvi LİMONCUOĞLU	Öğretmen	Proje başvurusu	Teknofest Başvurusu	2024
Sebiha AKIN	Öğretmen	Proje başvurusu	Teknofest Başvurusu	2024
Emine GÜVEN	Öğretmen	Proje başvurusu	Teknofest Başvurusu	2024
Mustafa ELMASOĞLU	Öğretmen	Proje başvurusu	Teknofest Başvurusu	2024
Esmâ BEGEÇ	Öğretmen	Proje başvurusu	Teknofest Başvurusu	2024
Gamze SELEK ATAN	Öğretmen	Proje başvurusu	Teknofest Başvurusu	2024

Tablo 37: Pansiyondan faydalanan öğrenci sayısı

	Pansiyon Kapasitesi			Pansiyondan Faydalanan Öğrenci Sayısı			Pansiyon Doluluk Oranı		
	K	E	Toplam	K	E	Toplam	K	E	Toplam
2021	160		160	160		160	%100		
2022	160		160	160		160	%100		
2023	120		120	120		120	%80		

Tablo 38: Yemekhaneden faydalanan öğrenci sayısı

	Yemekhane Kapasitesi	Yemekhaneden Faydalanan Öğrenci Sayısı	Yemekhane Kullanım Oranı
2021	250	250	%100
2022	250	250	%100
2023	250	150	%60

2.8. Çevre Analizi (PESTLE)

Tablo 39: PESTLE Tablosu

Politik-Yasal Etkenler	Ekonomik Etkenler
<ul style="list-style-type: none">➤ Hükümetin göç politikası➤ Okul-Aile birliği➤ Tasarruf tedbirleri➤ Okul mezunlarının iş olanaklarının geniş olması➤ Zorunlu eğitim➤ Deprem Yönetmeliği➤ Taşımali eğitim➤ Üniversite / diyanet başkanlığı/Gençlik Spor İl Müdürlüğü ile gerçekleştirilen protokol.	<ul style="list-style-type: none">➤ Velilerin ekonomik düzeyinin orta olması➤ Kantin gelirin olması➤ Hayırseverlerin öğrencilere destekleri➤ Okul gelirinin giderinden az olması➤ Bakanlık tarafından doğrudan okul hesabına ödenek aktarılmaması➤ Ülkedeki ekonomik dalgalanmanın gelir/gider durumunu olumsuz etkilemesi➤ Ödenek eksikliği nedeni ile donanım ve onarım ihtiyaçlarının giderilememesi
Sosyo-kültürel etkenler	Teknolojik etkenler
<ul style="list-style-type: none">➤ Ailelerin eğitim düzeyinin çoğunlukla orta olması➤ Okulun göç alan bir mahallede bulunması➤ Toplumda dezavantajlı bireylere yönelik farkındalığın yükselmesi➤ Velilerin genel olarak eğitime önem vermesi➤ Öğrencilerde dengesiz ve yetersiz beslenme problemi olması➤ Velilerin akademik başarı beklentilerinin yüksek olması➤ Toplumsal olarak meslek liselerine yönelik bakış açısının pozitif yönde değişmesi	<ul style="list-style-type: none">➤ EBA platformu sayesinde öğrencilerin uzaktan eğitim imkanlarının olması➤ Tüm sınıflarımızda etkileşimli tahta olması➤ Güvenlik kameralarının olması➤ Sınıflarda klima olması➤ Sınıflarda ısınma probleminin olmaması➤ Öğretmenlerin dijital yeterliliklerinin iyi düzeyde olması➤ Okulumuzda fiber internet alt yapısının olması➤ Öğrencilerde artan dijital bağımlılık➤ Öğrencilerin dijital yeterliliklerinin iyi olması
Çevresel Etkenler	
<ul style="list-style-type: none">➤ İlimizin deprem bölgesinde olması➤ Okulumuzun şehrin dışında kalması➤ Okulumuzun çevresinin yeşillik alanının geniş olması➤ Okulun çevre yoluna yakın olması➤ İlimizde kış mevsiminin yumuşak geçmesi➤ İlimizde yaz mevsiminin erken başlaması➤ Toplu taşıma araçları ile okula ulaşım sağlanabilmesi	

2.9. GZFT Analizi

Tablo 40: GZFT Listesi

İç Çevre		Dış Çevre	
Güçlü Yönler	Zayıf Yönler	Fırsatlar	Tehditler
<p>*Personelin birbirine bağlılığı ve aralarında dayanışma olması</p> <p>*Okul personelinin ekip çalışmasını benimsemesi.</p> <p>*Okul personeli tarafından etkili projelerin üretilebilmesi</p> <p>*Dinamik, donanımlı, özverili ve kendini geliştirmeye açık bir kadronun olması</p> <p>*Okulda disiplin vakalarının yok denecek kadar az olması</p> <p>Okulda etkili bir rehberlik ve psikolojik danışma servisinin bulunması</p> <p>Yeterli sayıda rehber öğretmenin okulda görev yapması</p> <p>Okulun çevre üzerindeki imajının güçlü ve olumlu olması</p> <p>Gerçekleştirilen sosyal ve kültürel etkinliklere veli katılımının yüksek olması</p> <p>Okulun zararlı alışkanlık faktörlerinden uzak olması</p> <p>Mali kaynakların profesyonelce yönetilmesi</p> <p>Yerleşik ve köklü bir kurum kültürünün olması</p> <p>Okul yönetiminin yenilik ve gelişmelere açık ve</p>	<p>*Farklı kültürden gelen öğrenci profilleri</p> <p>*Yabancı uyruklu öğrencilerinin sayısının artması</p> <p>*Öğrencilerimizin ilköğretim döneminden getirmiş oldukları yanlış davranış kalıpları</p> <p>*Üniversite sınavına gereken önemin verilmemesi ve yetersiz hazırlanılması</p> <p>*Yabancı dil eğitiminin çoğunlukla okul ile sınırlı kalması</p> <p>*Sağlıklı veri tabanının olmaması</p> <p>*Bazı öğretmenlerin okul etkinliklerinde görev almaktan kaçınmaları</p> <p>*Okulda etkinlik amaçlı yarışma ve sınav yapılabilmesine uygun geniş salonların bulunmaması</p> <p>*Okul spor salonunun bulunmaması</p> <p>*Okula ait taşıma amaçlı resmî arabanın olmaması</p> <p>Kırtasiye ve temizlik ödeneklerinin gönderilmemesi ya da geç gönderilmesi</p> <p>Hizmet içi faaliyetlere katılım imkânlarının kısıtlı olması</p>	<p>*Müdürlüğümüzün çok geniş paydaş kitlesine sahip olması</p> <p>*Projeler için yöneticilerin imkânlar sunması</p> <p>*Velilerin eğitime katılım oranlarının artması ve giderek okul veli iletişiminin güçlenmesi</p> <p>*Okulun çevre yapısının sosyal ve kültürel etkinlikleri destekleyici olması.</p> <p>*Paydaş kitlenin eğitime bakış açısının olumlu olması</p> <p>*Osmaniye'nin merkez okullarından biri olması ve sosyal ve kültürel olanaklara yakınlık.</p> <p>*Gelişen teknolojinin okulumuzda eğitim alanında kullanılabilir olması.</p> <p>*Bilgiye erişe birlik ve kullanılabilirliğin artması</p> <p>*Okulumuzun il merkezinde olması.</p> <p>Okul aile birliğinin etkili çalışması</p> <p>Okul çevresinde internet kafe ve öğrencilerin gidebileceği alanların olmaması</p> <p>İl, MEB ve Ram desteğinin olması</p>	<p>*Kırtasiye ve temizlik ödeneklerinin gönderilmemesi ya da geç gönderilmesi</p> <p>*Okulumuz kayıt alanındaki aileler arasındaki sosyo-ekonomik farklılıklar.</p> <p>*Okulumuz öğrencilerinin kötü alışkanlıklara bulaşma ihtimali(Gençlik problemleri)</p> <p>*Medyanın eğitici görevini yerine getirmemesi,</p> <p>*Kanun ve MEB mevzuatının sık değişmesi</p> <p>*Sıcak bir iklimde yaşıyor olmamız ve sıcakta ders işlenişinin olumsuz etkilenmesi</p> <p>*Deprem bölgesinde olmak</p> <p>*Teknolojiyi olumlu yönde kullanmanın çocuklara kazandırılmaması</p> <p>Yaşanılan depremten dolayı okul çevresinde ağır hasarlı binaların bulunması</p>

<p>teknolojiyi iyi kullanan donanıma sahip olmaları</p> <p>Çalışmaların belli bir plan ve koordinasyon içinde yapılması.</p> <p>Sosyal sorumluluk projelerine açık olması</p> <p>Personelin çok büyük bir çoğunluğunun bilgi ve teknoloji kültürünü iyi kullanmaları</p> <p>Okul personelinin insan davranışları ile ilgili hümanist bir dünya görüşüne sahip olması.</p> <p>*Çalışanların motivasyonlarını sağlamak için çeşitli organizasyonların düzenlenmesi</p> <p>*Okulun internet sitesi üzerinden yapılan çalışmaların duyurulması ve yapılan çalışmaların yaygınlaştırılması.</p>			
--	--	--	--

2.10. Tespit ve İhtiyaçların Belirlenmesi

Tablo 41: Tespit ve İhtiyaçlar Tablosu

Durum Analizi Aşamaları	Tespitler	İhtiyaçlar
Uygulanmakta Olan Stratejik Planın Değerlendirilmesi	İzleme ve değerlendirme çalışmalarında geçmiş yılların bilgilerinin belirlenen bir dosyada saklanmadığı görülmüştür.	İzleme ve değerlendirme için etkin bir sistem kurulması Yapılan çalışmaların dosyalanması
Paydaş Analizi	Aileler ile iletişim ve iş birliği yetersizdir. Veli istek ve şikayetlerinin dikkate alınmasının az olması Okulda laboratuvarların olmaması Sportif sahaların azlığı	Aileler ile ilişkileri güçlendirecek bir ekosistemin kurulması Veli istek ve eleştirilerinin dikkate alınması Fizik kimya laboratuvarı için malzeme tedarik edilmesi Basketbol, voleybol, bocce sahasının yapılması

Okul İçi Analiz	<p>Öğrencilerin öğrenme stilleri arasında en yüksek yüzde (%80) sosyal öğrenmedir.</p> <p>Okulda alınan kararlarda öğrencilerin görüşlerinin alınması</p> <p>Okul binası ve fiziki mekanların yetersizliği</p> <p>Yeterli miktarda sanatsal kültürel faaliyetlerin azlığı</p> <p>Okulun teknik araç gereç yönünden yetersiz olması</p>	<p>İş birlikçi öğretim tekniklerine ağırlık verilmesi</p> <p>Öğrenci görüşlerine önem verilmesi</p> <p>Okulda derslik harici etkinlik alanlarının oluşturulması</p> <p>Derslerde eğitici gezilerin yapılması, farklı öğrenme alanlarının oluşturulması</p> <p>Coğrafya ve tarih dersi için harita alınması</p>

3.GELECEĞE BAKIŞ

3.1.Misyonumuz

Okulumuz Şehit Hayrettin Mennan Kız Anadolu İmam Hatip Lisesi olarak misyonumuz öğrencilerimizin açık fikirli, gelişim ve değişimi önceleyen, ahlaki, kurallar çerçevesinde topluma örnek ve insanlığa yararlı olan, gerekli liderlik özelliklerine sahip ve gerektiğinde risk alabilen bireyler olmalarını sağlamaktır.

“İnsana, aileye, topluma, düşünceye, özgürlüğe, ahlaka ve kültürel mirasa saygı duyan; bilgili, kültürlü, başarılı, kendine güvenen, kendi değerlerimizle birlikte insanlığın ortak kazanımları olan evrensel değerleri özümsemiş, kişilikli, inançlı fertler yetiştirmektir.

3.2.Vizyonumuz

TÜRKİYE'YE ÖNCÜ İNSANLIĞA ÖRNEK NESİLLER YETİŞTİRMEK.”

3.3. Temel Değerlerimiz

- 1) Karşılıklı dürüstlük, güven
- 2) Sabır, hoşgörü ve kararlılık,
- 3) Eğitimde süreklilik anlayışı,
- 4) Bireysel farkları dikkate almak
- 5) Kendisi ve çevresiyle barışık olmak
- 6) Yetkinlik, üretkenlik ve girişimcilik ruhuna sahip olmak
- 7) Doğa ve çevreyi koruma bilinci,
- 8) Sürekli gelişim
- 9) Sorumluluk duygusu ve özgüven bilincini kazandıracak etkinlikler
- 10) Fedakârlık
- 11) Kültüre bağlılık, herkese saygı

4. AMAÇ, HEDEF VE PERFORMANS GÖSTERGESİ İLE STRATEJİLERİN BELİRLENMESİ

Tablo 42: Amaç ve Hedefler Tablosu

TEMA	EĞİTİM VE ÖĞRETİME ERİŞİM							
Amaç 1	A1. Öğrencilerin eğitim ve öğretime etkin katılımlarıyla eğitim öğretim sürecini tamamlamalarını sağlamak.							
Hedef 1.1	H1.1. Öğrencilerin okula erişim, devam ve okulu tamamlama oranları artırılabacaktır.							
Performans Göstergeleri	Hedefe Etkisi (%)	Plan Dönemi Başlangıç Değeri	2024	2025	2026	2027	2028	İzleme/ raporlama sıklığı
PG1.1.1. Bir eğitim ve öğretim yılında devamsızlık süresi 20 günden fazla olan öğrenci oranı (%)	20	1	1	0	0	0	0	İ: 6 ayda bir R: Yılda 1
PG1.1.2. Bir eğitim ve öğretim yılında sınıf tekrar eden öğrenci oranı (%)	20	1	1	0	0	0	0	
PG1.1.3. Bir eğitim ve öğretim yılında örgün eğitimden ayrılan öğrenci oranı (%)	20	3	3	1	0	0	0	
PG1.1.4. Okula kayıt olanların mezun olma oranı (%)	20	99	100	100	100	100	100	
PG1.1.5. Bir eğitim ve öğretim yılında destekleme ve yetiştirme kurslarına kayıt yaptıran öğrenci oranı (%)	20	65	66	67	68	70	75	
Sorumlu Birim	Okul İdaresi							
İş Birliği Yapılacak Birim(ler)	Rehberlik Servisi							
Stratejiler	S1. Öğrencilerin devamsızlık nedenleri belirlenecek, öğrenci ve veli iş birliğiyle bu nedenleri ortadan kaldırmaya yönelik çalışmalar yürütülecektir. S2. Öğrenci devamsızlığının olumsuz etkilerini azaltmaya yönelik eksik kazanımların giderilmesi amacıyla sosyal etkinlikler, uzaktan öğrenme olanaklarına ilişkin farkındalık çalışmaları gibi telafi tedbirleri alınacaktır.							

	<p>S3. Okula aidiyeti artırmak amacıyla diğer kurumlarla iş birliği yapılarak ortamının öğrencilerin akademik, sosyal, kültürel, sanatsal ve sportif faaliyetlere katılımı sağlanacaktır.</p> <p>S4. Sınıf tekrarı nedenleri araştırılarak buna yönelik önleyici tedbirler geliştirilecektir.</p> <p>S5. DYK kurslarına devamsızlık nedenleri araştırılarak devamsızlığı azaltacak çalışmalar yapılacaktır.</p>
Riskler	<ul style="list-style-type: none">• Velilerin iş birliğine açık olmaması• Devamsızlık sonucu öğrenme kayıplarının oluşması
Maliyet Tahmini	1.250 TL
Tespitler	Okulda özürsüz şekilde devamsızlık yapan öğrencilerin olması.
İhtiyaçlar	Devamsızlığın önlenmesi ve öğrenme kayıplarının giderilmesi için rehberlik çalışmalarının artırılması.

TEMA	EĞİTİM VE ÖĞRETİME ERİŞİM							
Amaç 2	A1. Öğrencilerin eğitim ve öğretime etkin katılımı arıyla eğitim öğretim sürecini tamamlamalarını sağlamak.							
Hedef 2.2	Hedef H1.2. Öğrencilerin ders dışı etkinliklere katılım oranları artırılacaktır.							
Performans Göstergeleri	Hedef Etkisi (%)	Plan Dönemi Başlangıç Değeri	2024	2025	2026	2027	2028	İzleme/raporlama sıklığı
PG2.2.1. Bir eğitim ve öğretim yılında bilimsel, sosyal, kültürel, sanatsal ve sportif alanlarda kurum içi ve kurum dışı faaliyete katılan öğrenci oranı (%)	25	100	100	100	100	100	100	
PG2.2.2. Bir eğitim ve öğretim yılında sosyal sorumluluk ve toplum hizmeti çalışmaları faaliyetine katılan öğrenci oranı (%)	25	100	100	100	100	100	100	
PG2.2.3. Bir eğitim ve öğretim yılında yerel, ulusal ve uluslararası proje, yarışma vb.etkinliklere katılan öğrenci oranı (%)	25	35	35	36	37	38	40	
PG2.2.4. Bir eğitim ve öğretim yılında üniversitelerde yürütülen bilimsel, sosyal, kültürel,sanatsal ve sportif alanlardaki faaliyetlere katılan öğrenci oranı (%)	25	20	20	30	40	50	55	
Sorumlu Birim	Okul İdaresi							
İş Birliği Yapılacak Birim(ler)	Rehberlik Servisi							
Stratejiler	<p>S1. Her bir öğrencinin bir kulüp faaliyetinde aktif olarak yer alması sağlanarak kulüp faaliyetlerinin etkinliği artırılacaktır.</p> <p>S2. Öğrencilerin seviyelerine uygun olarak toplumsal sorunların çözümüne katkı sağlamak amacıyla afet ve acil durum, çevre, eğitim, spor, kültür ve turizm, sağlık ve sosyal hizmetler alanlarında toplum hizmeti faaliyetlerine katılımları artırılacaktır.</p> <p>S3. Öğrencilerin yerel, ulusal ve uluslararası proje ve yarışmalara katılmaları teşvik edilecektir.</p>							

	<p>S4. Üniversitelerle iş birliği yaparak öğrencilerimizin yükseköğretimi tanınmalarını ve üniversitelerde yürütülen bilimsel, sosyal, kültürel, sanatsal ve sportif alanlardaki faaliyetlere katılmaları sağlanacaktır.</p> <p>S5. Tabiat Okulu, Mesleki yarışmalar, Üç aylar ve Ramazan, Vakit Kuşanmak –Namaz-, Arapça yarışmaları gibi etkinliklere öğrencilerin katılmaları teşvik edilecektir.</p>
Riskler	<ul style="list-style-type: none"> • Okul dışı programların olması • Derslerin alınması
Maliyet Tahmini	25000
Tespitler	Öğrencilerin sosyal etkinliklere istekli olmaları
İhtiyaçlar	Veli işbirliği

TEMA	EĞİTİM ÖĞRETİMDE KALİTE
-------------	--------------------------------

Amaç 1	A2. Öğrencilerin hayata ve geleceğe erdemli bir şekilde hazırlanması için bilgi, beceri, tutum ve davranış kazanmaları sağlanacaktır.							
Hedef 1.1.	H2.2. Öğrencilerin ilgi, beceri ve yetenekler geliştirilerek üst öğrenime yerleşen öğrenci oranını artırmak							
Performans Göstergeleri	Hedefe Etkisi (%)	Plan Dönemi Başlangıç Değeri	2024	2025	2026	2027	2028	İzleme/ raporlama sıklığı
PG1.1.1. Bir üst öğrenime yerleşen öğrenci oranı	25	%40	43	45	50	51	52	İ: 6 ayda bir R: Yılda 1
PG1.1.2. Ön lisans programlarına yerleşen öğrenci oranı	25	%5	6	8	10	12	15	
PG1.1.3. Kariyer rehberliği faaliyetlerine katılan ulaşılan öğrenci sayısı	25	90	95	100	120	130	150	
PG1.1.4. Tercih danışmanlığı faaliyetlerinde yararlanan öğrenci sayısı	25	50	53	55	58	60	63	
Sorumlu Birim	Kurum idaresi , kurum rehber öğretmenleri							
İş Birliği Yapılacak Birim(ler)	Okul idareleri, rehber öğretmenler, veliler							
Stratejiler	<p>S2.2.1. Öğrencilerin kazanım eksiklikleri tespit edilerek destekleme ve yetiştirme kurslarıyla akademik yeterliklerinin artırılması sağlanacaktır.</p> <p>S2.2.2. Bakanlığın hazırladığı dijital platformlar aracılığıyla öğrencilerin tamamlayıcı ve destekleyici eğitim almaları sağlanacaktır.</p> <p>S2.2.3. Okulda düzenlenen münazara, panel vb. etkinlikler vasıtasıyla öğrencilerin dili kullanma ve kendilerini ifade etme becerileri geliştirilecektir.</p> <p>S2.2.4. Öğrencilerin kitap okumasını teşvik etmek için etkinlikler düzenlenecektir.</p> <p>S2.2.5. Okul içinde makale, kompozisyon yazma, resim yapma vb. yarışmalar düzenlenecek ve öğrencilerin ödüllendirilmesi sağlanacaktır.</p>							
Riskler	Personel yetersizliği nedeni ile zaman problemi yaşanması							
Maliyet Tahmini	5.000 TL							
Tespitler	Yaşanan deprem felaketi ve covid dolayısıyla öğrencilerin okula gelme konusunda isteksiz oluşları Öğrencilerin ders ayrımı yapması							

	Sorumluluk alanında çok sayıda okul ve kurum bulunması Evde eğitim alan öğrencilerin varlığı
--	---

TEMA		EĞİTİM ÖĞRETİMDE KALİTE						
AMAÇ-2		Öğrencilerin ilgi, yetenek ve akademik becerileri doğrultusunda üst öğretime hazırlanması, yaratıcı, yenilikçi, girişimci, üretken, kalkınmaya destek veren, bireyler olarak yetiştirilmesi sağlanacaktır.						
HEDEF-2.1.		Öğrencilerin akademik başarısının artırılması ve yaşam becerilerinin geliştirilmesi için rehberlik faaliyetleri güçlendirilecektir.						
Performans Göstergeleri		Hedefe Etkisi (%)	Plan Dönemi Başlangıç Değeri	2024	2025	2026	2027	2028
PG 2.1.1. Bireysel görüşme yapılan öğrenci görüşmeleri oranı		25	80	82	84	86	88	90
PG2.1.2. Bireysel görüşme yapılan veli görüşmeleri oranı		25	25	26	28	30	35	40
PG 2.1.3 Bireysel ve grup başarısını arttırmak amacıyla düzenlenen faaliyet sayısı		25	23	25	27	29	30	50
PG 2.1.4. Çalışma programı verilen öğrenci sayısı		25	85	87	88	90	91	95
Stratejiler		<p>S1. Eğitsel/kişisel rehberlik çalışmaları kapsamında öğrencilerin eksikleri ihtiyaçları tespit edilerek bu ihtiyaçların giderilmesi için birey/grup bazlı planlamaların yapılması sağlanacaktır.</p> <p>S2. Sınıf rehber öğretmen ve okul rehber öğretmen arasındaki çalışma iş birliği güçlendirilerek sağlıklı ruh yapısına sahip, kendisini keşfetmeyi öğrenmiş mutlu bireyler yetiştirmeyi sağlamak amacıyla etkinlikler/uygulamalar gerçekleştirilecektir.</p> <p>S3. Rehberlik faaliyetlerinin kapsamı ve önemi ile ilgili öğretmenlere yönelik farkındalık çalışmaları yürütülecektir.</p> <p>S4. Öğrencilerin yaş dönem özellikleri, bu dönemde karşılaşılabilecek sorunlar ve bu sorunlarla baş etme, öğrenci-veli sağlıklı iletişim kurma yöntemleriyle ilgili velilere yönelik etkinlikler düzenlenecektir.</p> <p>Rehberlik faaliyetleri kapsamında “Verimli çalışma, akran zorbalığı, stresle baş etme, sınav stresi, siber güvenlik gibi ...” bilgilendirme ve farkındalık faaliyetleri düzenlenecektir.</p>						

TEMA	KURUMSAL KAPASİTE							
Amaç 3	A3. Okulların kurumsal kapasite ve yeterlilikleri verimli ve sürdürülebilir bir şekilde geliştirilecektir.							
Hedef 3.1.	H3.1. Okulun fiziki mekânları ihtiyaç ve hedefleri doğrultusunda iyileştirilmesi sağlanacaktır.							
Performans Göstergeleri	Hedefe Etkisi (%)	Plan Dönemi Başlangıç Değeri	2024	2025	2026	2027	2028	İzleme / raporlama sıklığı
PG3.1.1. İyileştirilen fiziki mekân (derslik, spor salonu, kütüphane, pansiyon vb.) sayısı	20	20	25	30	31	32	35	İ: 6 ayda bir R: Yılda 1
Sorumlu Birim	Kurum idaresi , hizmetliler							
İş Birliği Yapılacak Birim(ler)	Okul idareleri, hizmetliler, öğrenciler							
Stratejiler	S1. Okulun fiziki mekânlarının durum tespiti yapılacak ve iyileştirilme için önceliklendirilmiş bir plan doğrultusunda çalışmalar yapılacaktır. S2. Fiziki mekânların iyileştirilmesi için kamu idareleri, belediyeler ve işverenlerle iş birlikleri yapılacaktır. S3. Bilişim altyapısını güçlendirme çalışmaları yapılacaktır. S4. Temizlik ve hijyen memnuniyet düzeyi belirlemek için anketler uygulanarak yapılacak değerlendirmeler sonucunda gerekli tedbirler alınacaktır.							
Riskler	Personel yetersizliği nedeni ile zaman problemi yaşanması							
Maliyet Tahmini	5.000 TL							
Tespitler	Yaşanan deprem felaketi ve covid dolayısıyla öğrencilerin okula gelme konusunda isteksiz oluşları Öğrencilerin ders ayrımı yapması Sorumluluk alanında çok sayıda okul ve kurum bulunması Evde eğitim alan öğrencilerin varlığı							
İhtiyaçlar	Ulaşım sorunlarını gidermek amacıyla kurumsal taşıt ihtiyacı Personel ihtiyacı							

TEMA	KURUMSAL KAPASİTE								
Amaç 3	A3. Okulun amaçlarına ulaşmasını sağlayacak kurumsal i mkân ve yetkinlikler verimli ve sürdürülebilir bir şekilde geliştirilecektir.								
Hedef 3.2.	Hedef H3.3. Eğitim ve öğretimin sağlıklı ve güvenli bir o rtamda gerçekleştirilmesi için okul sağlığı ve güvenliği g elıştırilecektir								
Performans Göstergeleri	He def e Etk isi (%)	Plan Dön emi Başl anğı ç Değ e ri	2024	2025	20 26	20 27	20 28	İzlem e/ raporl ama sıklığı	
PG3.2.1. Okulda yaşanan kaza sayısı	20	0	0	0	0	0	0		
PG3.2.2. Bağımlılıkla mücadele ile ilgili konularda eğitim alan öğrenci, öğretmen ve veli oranı	20	Öğrenci	80	81	82	83	84	85	
		Öğretmen	90	91	92	93	94	95	
		veli	45	46	47	48	49	50	
PG3.2.3.Akran zorbalığı ve siber zorbalıkla ilgili konularda eğitim alan öğrenci ve öğretmen sayısı	20	öğrenci	220	250	280	300	350	400	
		öğretmen	35	36	37	38	39	40	
		Veli	60	120	180	210	220	250	
PG3.2.4. Hijyen, gıda güvenliği, bulaşıcı hastalıklar ile ilgili konularda verilen eğitim alan öğrenci, öğretmen ve veli oranı	20	öğrenci	55	60	150	25 0	30 0	40 0	
		öğretmen	25	30	31	32	35	40	
		Veli	60	100	150	17 5	20 0	21 0	
PG3.2.5. Afet ve acil durum tatbikat sayısı	20	1	1	2	2	2	2		
Sorumlu Birim	Kurum idaresi , kurum rehber öğretmenleri								

İş Birliği Yapılacak Birim(ler)	Okul idareleri, rehber öğretmenler, veliler
Stratejiler	<p>S1. Öğrenci, öğretmen ve velilerde farkındalık oluşturmak için bağımlılıkla mücadele, akran zorbalığı, siber zorbalık, sağlıklı beslenme ve obezite, hijyen, bulaşıcı hastalıklar ve gıda güvenliği gibi konularda alan uzmanları ile iş birliğinde eğitimler düzenlenecektir.</p> <p>S2. Okulda yaşanan disiplin olaylarının nedeni rehber öğretmen koordinasyonunda sınıf rehber öğretmeni ve öğrencilerin diğer öğretmenleriyle iş birliğinde tespit edilerek bu konuda çalışmalar yapılarak öğrencilerin ve velilerin farkındalıkları artırılacaktır.</p> <p>S3. Başarılı ve örnek davranış sergileyen öğrencilerin onur belgesiyle ödüllendirilmesi ve bu öğrencilerin diğer öğrencilere örnek olması sağlanacaktır.</p> <p>S4. Doğa, insan ve teknoloji kaynaklı (deprem, sel, heyelan, yangın, çığ ve salgın hastalıklar vd.) afetlere karşı gerekli tedbirlerin alınması için çalışmalar yapılacaktır. Tatbikat yapılacaktır.</p> <p>S5. Doğa, insan ve teknoloji kaynaklı (deprem, sel, heyelan, yangın, çığ ve salgın hastalıklar vd.) konularında alan uzmanları ile iş birliğinde öğretmen, öğrenci ve velilere farkındalık eğitimleri verilecektir.</p>
Riskler	Personel yetersizliği nedeni ile zaman problemi yaşanması
Maliyet Tahmini	5.000 TL
Tespitler	<p>Yaşanan deprem felaketi ve covid dolayısıyla öğrencilerin okula gelme konusunda isteksiz oluşları</p> <p>Öğrencilerin ders ayrımı yapması</p> <p>Sorumluluk alanında çok sayıda okul ve kurum bulunması</p> <p>Evde eğitim alan öğrencilerin varlığı</p>

5. İZLEME VE DEĞERLENDİRME

Okulumuz Stratejik Planı izleme ve değerlendirme çalışmalarında 5 yıllık Stratejik Planın izlenmesi ve 1 yıllık gelişim planının izlenmesi olarak ikili bir ayrıma gidilecektir. Stratejik planın izlenmesinde 6 aylık dönemlerde izleme yapılacak denetim birimleri, il millî eğitim müdürlüğü ve Bakanlık denetim ve kontrollerine hazır halde tutulacaktır. Yıllık planın uygulanmasında yürütme ekipleri ve eylem sorumlularıyla aylık ilerleme toplantıları yapılacaktır. Toplantıda bir önceki ayda yapılanlar ve bir sonraki ayda yapılacaklar görüşülüp karara bağlanacaktır. 2024-2028 yıllara göre faaliyet raporları (Haziran-Temmuz) hazırlanarak İl / İlçe Milli Eğitim Müdürlüğü Strateji Geliştirme Hizmetleri Şube Müdürlüğüne gönderilmek üzere hazır tutulacaktır.

İMZA SİRKÜSÜ